


MOTOR YACHTS • SAILING YACHTS • MULTIHULLS

YACHT CLASS

MONACO

N°37 / JUIN - JUILLET - AOUT 2024

 yachtclass.mc

 #yachtclassmagazine

BILINGUAL MAGAZINE  

TESTS

MAIORA 35 EXUMA

AZIMUT FLY 72

CNB 78

AMER F100 GLASS CABIN

SWAN 108

CLASS CATAMARAN

INTERNATIONAL MULTIHULL SHOW

TEST NAUTITECH 48 OPEN

YACHTING IN MONACO

BERNARD D'ALESSANDRI
ET LA PRIMO CUP

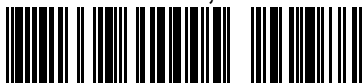
YACHTS
& ROSÉS

Dossier

Horizon

ZOOM SUR LE CHANTIER TAÏWANAIS

L 13383 - 37 - F: 10,00 € - RD



DOM : 11 € - BELUX : 10.90 € - CH : 16 FS
D : 11.90 € - ITA/ESP/PORT CONT : 10.90 € - TOM : 1430 XPF



SWAN 108



NAUTOR SWAN



LA SURPRISE DANS LA CONTINUITÉ

A chaque lancement d'une nouvelle unité, l'iconique constructeur finlandais Nautor Swan arrive à surprendre même si rien ne semble changer à première vue. Et ce Swan 108, de la famille des Maxi Swan, sous des dehors classiques, cache une réelle intelligence de configuration et d'ergonomie. On peut donc toujours mieux faire.

Texte : Christophe Varène - Photos : DR













Pureté des lignes, ergonomie pensée, raffinement du teck, le pont du Swan 108 réunit tous les critères d'un maxi yacht réussi (1). En face de la cabine VIP et avant d'accéder à celle de l'armateur, un petit salon plus intime est le lieu de détente parfait devant l'écran de télévision (2).

With its clean lines, intelligent ergonomics and refined teak, the deck of the Swan 108 meets all the criteria for a successful maxi yacht (1). Opposite the VIP cabin and before the master, a small, more intimate saloon is the perfect place to relax watching television (2).

Mettre le pied à bord d'un nouveau modèle signé Nautor Swan n'est jamais anodin et procure toujours son lot d'émotions. La visite du Swan 108 présenté au dernier Monaco Yacht Show ne déroge pas à cette règle. Dans la gamme des Maxi Swan, ce dernier-né s'inspire du 88 et vient s'intercaler entre le 98 et le 120. L'élégance est toujours au rendez-vous et la ligne de cette unité prévaut par sa pureté. Un franc-bord limité, une étrave droite surmontée d'un puissant bout-dehors, un rouf discret et un maître bau presque constant sur la moitié arrière : la collaboration avec le célèbre architecte argentin German Frers et le cabinet de design extérieur italien Micheletti + Partners a donné naissance à un voilier alliant puissance et raffinement. Le plan de pont apparaît d'emblée très dégagé avec de vastes zones libres couvertes de teck. Lorsque l'on emprunte la passerelle à l'arrière bâbord pour embarquer, une pratique fréquente en Méditerranée, le visiteur peut être agréablement surpris, si le garage à annexe est ouvert, par les dimensions de la plateforme de bain. En effet, le tableau arrière étant solidaire d'une partie du pont, lorsqu'il se déploie la surface obtenue est conséquente

avec plusieurs avantages : manipulation facilitée de l'annexe, embarquement simplifié et création d'un beach-club.

UN PLAN DE PONT TRÈS PENSÉ

Continuons sur le pont pour apprécier la qualité de son ergonomie. A première vue, il semble sur un seul niveau de la poupe à la proue, mais on remarque vite de petits décalages de hauteur dont la mission est soit de délimiter la fonctionnalité des espaces (détente à l'arrière, navigation au centre, convivialité dans le cockpit...), soit d'apporter de la protection latérale pour l'écoulement des vagues qui viendraient à envahir le pont. Partout, l'absence d'obstacle facilite la circulation à bord. Les deux postes de barre bénéficient d'un design très léger qui n'altère en rien leur côté pratique : sur les deux bords, le barreur va retrouver l'ensemble des commandes, y compris celles du moteur et du propulseur d'étrave, en profitant de leurs positions plutôt avancées et décalées vers l'extérieur pour avoir une bonne visibilité à 360 degrés et sur les voiles. Celles-ci sont gérées à partir de quatre winches de taille impressionnante, l'écoute de grand-voile étant

reprise au centre du pont, sans rail. Avec près de 350 m² de voile au près, porté par un gréement carbone, il va sans dire que le Swan 108 doit afficher de belles vitesses pour répondre à son programme de navigation hauturière et à sa capacité à éteindre le moteur à la moindre petite brise. D'autant que la construction faisant appel en grande partie au carbone, le déplacement, tout en restant conséquent, reste mesuré.

UN COCKPIT ACCUEILLANT ET MODULABLE

Un des derniers points forts de la configuration extérieure se situe au niveau du cockpit. S'il peut se montrer dépouillé en navigation avec deux simples banquettes en vis-à-vis, il devient lieu de convivialité par excellence dès l'arrivée au mouillage. Deux tables y trouvent leurs places, en conservant un passage central, et elles se transforment en un clin d'œil en deux bains de soleil. En option, il est possible d'installer une troisième banquette (les deux latérales étant réduites en taille) perpendiculaire pour une ambiance plus chaleureuse, mais en compliquant un peu les déplacements. Il est temps maintenant de descendre visiter les intérieurs de ce Swan

108, en espérant qu'ils soient aussi adaptés à la vie en haute mer et aux moments plus tranquilles au mouillage.

VOLUMES INTÉRIEURS LUMINEUX

Comme depuis quelques années, c'est à Misa Poggi que revient le design des aménagements et elle a imaginé quatre ambiances différentes : Spirit of Finland dans un esprit clair et lumineux comme la terre natale du chantier, Timeless Classic avec une intemporalité teintée de contemporain, Traditional Navy avec les teintes acajou et bleu marine attachées au yachting, et Wine Cowes à base de bois foncé et de bordeaux pour une ambiance "so british". Ces propositions sont bien sûr adaptables selon les envies de l'armateur et le Swan 108 exposé présente des caractéristiques différentes avec une forte dominante de blanc rehaussé par un traitement moderne des boiseries et des touches de couleur rouge. Le mobilier quant à lui joue la carte de la rondeur pour

une atmosphère douce et accueillante. L'arrivée dans le carré permet d'apprécier aussitôt l'espace et les nombreuses sources de lumière naturelle (hublots de coque, de rouf et de pont). Sa situation en hauteur, une partie des éléments techniques étant logés sous le plancher pour un bon centrage des poids et un centre de gravité abaissé, autorise une vue sur l'extérieur depuis le vaste coin salon sur bâbord ou la table accueillant confortablement huit convives sur tribord.

UNE CABINE ARMATEUR COMME UN COCON

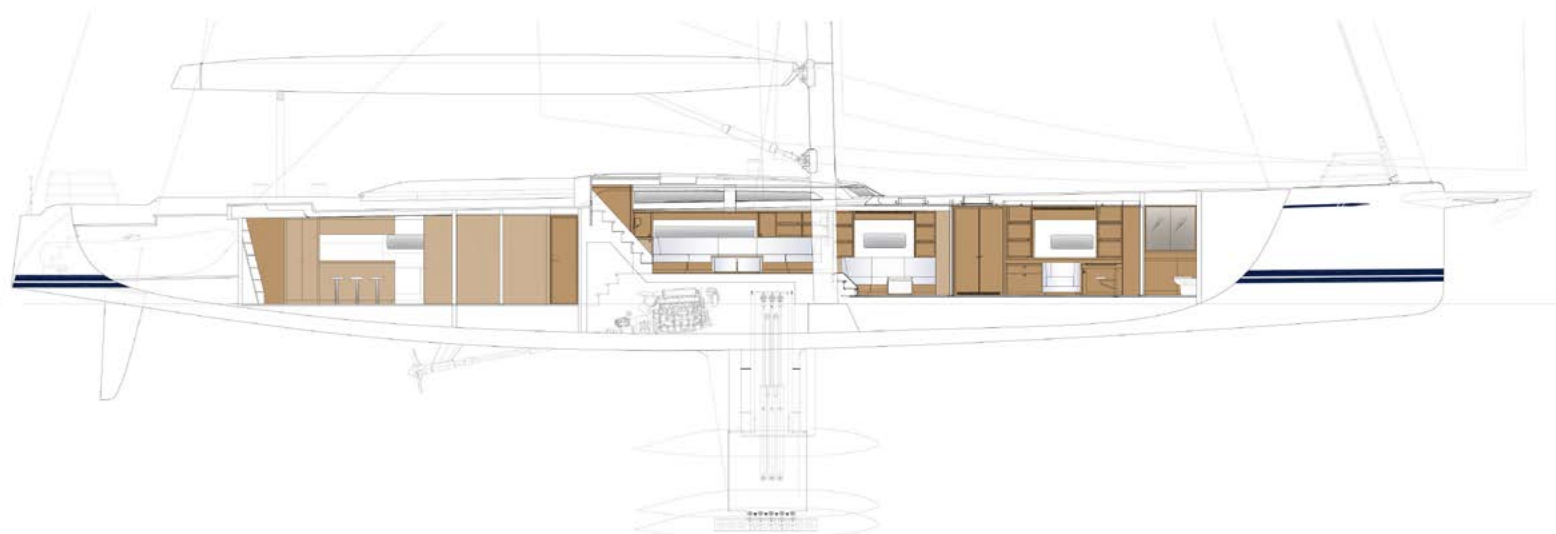
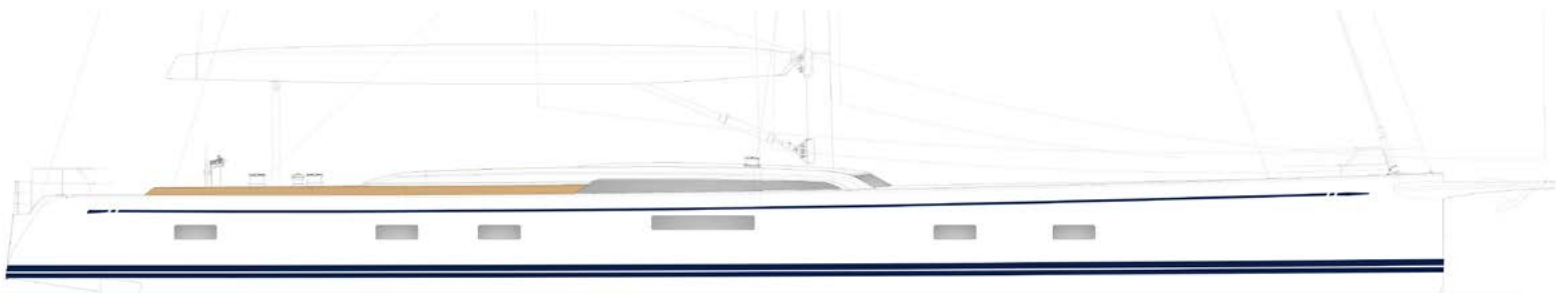
Vers l'avant, un salon plus intime permet de s'isoler un peu et de visionner sa série préférée sur un large écran TV. Dans ce passage, on trouve aussi une porte qui débouche sur la cabine VIP avec sa salle d'eau et ses rangements. La partie à l'étrave du Swan 108 est le domaine de la cabine propriétaire : le lit king size est orienté dans le sens de navigation avec accès par les deux côtés, et, sur bâbord, l'armateur profite d'un bureau, pouvant faire

office de coiffeuse, et d'un sofa, tandis qu'une belle salle d'eau avec double vasque et cabine de douche occupe l'espace avant. Après avoir retraversé le carré vers l'arrière - il faut apprécier au passage les mains courantes au plafond qui sécurisent les déplacements en mer -, on découvre deux cabines pour les invités : elles pourront être dotées soit d'un lit double, soit de deux lits simples, mais toujours avec un cabinet de toilette privatif. Enfin, le tiers arrière est dévolu à l'équipage qui dispose de trois cabines avec lits superposés, d'un mess, d'une cuisine fonctionnelle et bien équipée pour le ou la chef, et d'un poste de navigation où le capitaine peut gérer la navigation bien sûr, mais aussi l'ensemble des éléments techniques de ce maxi yacht. Depuis cette zone, un accès direct vers le pont arrière permet de garantir l'intimité des passagers. Difficile donc de prendre en défaut ce Swan 108 qui, comme chaque Swan, bénéficie d'un long savoir-faire en termes de construction, de l'expertise de partenaires reconnus et d'une recherche perpétuelle d'améliorations et d'innovations.



Le carré, surélevé pour profiter de la vue, bénéficie d'un design contemporain, sobre, fonctionnel et marin (voir les mains courantes au plafond) pour son vaste et accueillant espace détente sur bâbord et sa belle table pour huit convives en vis-à-vis.

The saloon, raised to enjoy the view, has a contemporary design that is sober, functional and seaworthy (see the handrails on the ceiling), with a vast and welcoming relaxation area to port and a beautiful table for eight opposite.



125



Longueur hors-tout : 35 m
Largeur : 7,55 m
Tirant d'eau : 4,90 m
Déplacement : 83,9 t
Lest : 28,6 t
Capacité carburant : 4 000 l

Eau : 2 600 l
Matériau : carbone / époxy
Motorisation : 350 ch diesel
Surface grand-voile : 344 m²
Surface génois : 304 m²
Architecte naval : Frers Naval

Design extérieur : Micheletti + Partners
Design intérieur : Misa Poggi
Constructeur : Nautor Swan
(Pietarsaari - Finlande)
Importateur : Nautor Swan France
(Villefranche-sur-Mer - France)

SWAN 108

SURPRISE IN CONTINUITY

The iconic Finnish shipyard Nautor Swan surprises with every new launch, even if at first glance nothing seems to have changed. Behind the classic appearance of the Swan 108 lies a real intelligence in terms of configuration and ergonomics. So, there's always room for improvement.



Boarding a new Nautor Swan is never trivial and always an emotional experience. The visit of the Swan 108, presented at the last Monaco Yacht Show, was no exception. Inspired by the 88, the new member of the maxi-Swan family is positioned between the 98 and the 120. Elegance is ever-present and the line of this boat is characterised by a purity of design. Limited freeboard, a discreet deckhouse and an almost constant main beam in the aft half: result of the collaboration with the famous Argentinian architect German Frers and the Italian naval architects Micheletti + Partners is a sailboat that combines power and refinement. The deck plan is very clear with large free areas covered in teak. When boarding via the port side gangway, as is customary in the Mediterranean, the visitor may be pleasantly surprised by the dimensions of the swimming platform with the tender garage open. In fact, the transom is an integral part of the deck, and when it is folded out, the surface area obtained is considerable, with several advantages: easier handling of the

tender and simplified boarding, creation of a beach club.

A SOPHISTICATED DECK PLAN

Let's move to the deck to appreciate the quality of its ergonomics. At first glance, it seems to be on a single level from stern to bow, but we soon noticed small differences in height, which are meant either to delimit the functionality of the spaces (relaxation at the stern, navigation in the centre, conviviality in the cockpit...), or to provide lateral protection against the waves that would invade the deck. Everywhere, a lack of obstacles facilitates circulation on board. The design of the two steering positions is very light, but no less practical: on both sides, the helmsman will find all the controls, including those for the engine and the bow thruster. Those are positioned further forward and outwards to offer panoramic views, including of the sails. The latter are controlled by four impressive winches, with the mainsail sheet in the centre of the deck, with no track. With nearly 350 m²

of upwind sail supported by a carbon rigging, the Swan 108 will naturally have good speeds to fulfil her offshore sailing programme and the ability to switch off the engine at the slightest breeze. Especially since, with most of the construction in carbon, displacement is substantial but moderate.

A WELCOMING AND MODULAR COCKPIT

One of the last highlights of the exterior design is located in the cockpit area. When sailing, it can be reduced to two simple settees facing each other but, at anchor, it becomes the ultimate social centre. Two tables can be installed there and converted into sun loungers in an instant, while maintaining a central aisle. As an option, a third bench can be fitted in a vertical position (reducing the size of the two side benches), which creates a warmer atmosphere but makes it a little more difficult to move around. Now it's time to visit the interiors of this Swan 108, hoping that they have also been adapted for living at sea and for the quieter moments at anchor.



1

Le raffinement de la partie salle à manger transparait au travers de son mobilier alliant modernité et rondeurs aux aménagements sobres et modernes en matériaux naturels (1). La cabine de l'armateur, à l'avant, est assez spacieuse pour recevoir vaste couchage, sofa, bureau et salle d'eau généreuse (2).

The refinement of the dining area can be seen in the furniture, which combines modernity and curves with simple, modern fittings in natural materials (1). The master cabin forward is spacious enough to accommodate a large bed, sofa, desk and generous bathroom (2).



2

BRIGHT INTERIOR VOLUMES

Misa Poggi, who has been responsible for the interiors for several years, has created four different atmospheres: Spirit of Finland in the light and bright spirit of the shipyard's home country, Timeless Classic with a timelessness tinged with contemporary, Traditional Navy with the mahogany and navy blue shades associated with yachting, and Wine Cowes based on dark woods and burgundy for a "so British" feel. These proposals can of course be adapted to the owner's wishes. The Swan 108 we visited had different characteristics with a strong dominance of white enhanced by a modern treatment of the woodwork and touches of red. The furniture is rounded, creating a soft and inviting atmosphere. The spaciousness and numerous sources of natural light (hull, deckhouse and portholes) are immediately apparent when entering the saloon. Its elevated position - some of the technical elements being housed under the floor to centre the weights and lower the centre of gravity - offers views from the large saloon area to port or the table to starboard, which seats eight comfortably.

A COCOON-LIKE MASTER CABIN

Forward, a more intimate salon offers a bit of privacy for watching your favourite TV show on the big screen. There is also a door to the VIP with headroom and storage. The bow of the Swan 108 is dedicated to the master: the king size bed faces the navigation and is accessible from both sides. To port, the owner enjoys a desk that doubles as a dressing table, and a sofa while a beautiful bathroom with double washbasin and shower cubicle occupies the forward section. Passing through the saloon to the aft - where ceiling railings ensure safe movement at sea - there are two en-suite guest cabins, which can be fitted with either a double bed or two single beds. Finally, the rear third of the boat is dedicated to the crew, with three cabins with bunks, a messroom, a functional and fully equipped kitchen for the chef, and a navigation station where the captain can manage the navigation and all the technical elements of the maxi yacht. From this area, direct access to the aft deck ensures passenger privacy. It is hard to find fault with this Swan 108. Like every Swan, she benefits from extensive know-how in terms of construction, the expertise of recognized partners and a relentless drive for improvements and innovations ■